



การขอใบอนุญาตจัดตั้งสถานที่ทิ้งหรือเก็บมูลดินทราย นอกเขตประทานบัตร

กรมอุตสาหกรรมพื้นฐานและการเหมืองแร่ กระทรวงอุตสาหกรรม



หลักเกณฑ์

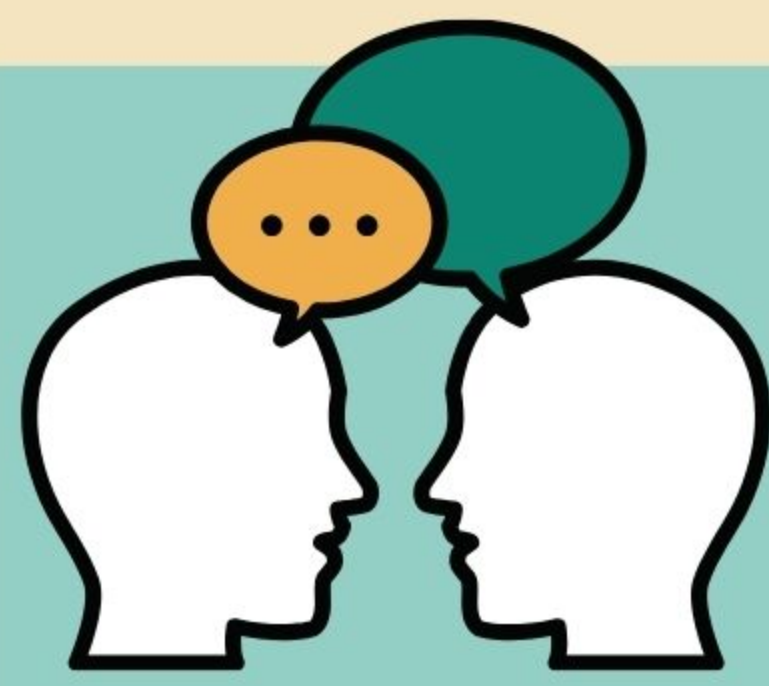
1. ผู้ยื่นคำขอต้องเป็นผู้ถือประทานบัตรหรือผู้รับช่วงการทำเหมืองตามพระราชบัญญัติแร่ พ.ศ. 2560
2. ผู้ยื่นคำขอจะต้องดำเนินการตามประกาศกรมอุตสาหกรรมพื้นฐานและการเหมืองแร่ เรื่อง กำหนดหลักเกณฑ์และเงื่อนไขการอนุญาตจัดตั้งสถานที่ทิ้งหรือเก็บมูลดินทรายนอกเขตประทานบัตรและการนำมูลดินทรายออกนอกเขตเหมืองแร่ พ.ศ. 2561 หมวด 1
3. ผู้ยื่นคำขอจะต้องนำพนักงานเจ้าหน้าที่จากสำนักงานอุตสาหกรรมจังหวัดและสำนักงานอุตสาหกรรมพื้นฐานและการเหมืองแร่เขต ตรวจสอบพื้นที่กรณีต้องมีการรังวัดผู้ยื่นคำขอจะต้องออกค่าใช้จ่ายในการรังวัด และปฏิบัติตามประกาศกรมอุตสาหกรรมพื้นฐานและการเหมืองแร่ เรื่อง กำหนดหลักเกณฑ์และเงื่อนไขการอนุญาตจัดตั้งสถานที่ทิ้งหรือเก็บมูลดินทรายนอกเขตประทานบัตร และการนำมูลดินทรายออกนอกเขตเหมืองแร่ พ.ศ. 2561
4. การขอจัดตั้งสถานที่ทิ้งหรือเก็บมูลดินทรายนอกเขตประทานบัตรในที่ดินซึ่งอยู่ในความดูแลของหน่วยงานรัฐ หรือในที่ดินกรรมสิทธิ์หรือสิทธิครอบครองตามประมวลกฎหมายที่ดินของบุคคลอื่นต้องได้รับความยินยอมจากเจ้าของพื้นที่
5. ผู้ยื่นคำขอต้องยื่นเอกสารหลักฐานและข้อมูลประกอบการขอใบอนุญาตจัดตั้งสถานที่ทิ้งหรือเก็บมูลดินทรายนอกเขตประทานบัตรให้ถูกต้องและครบถ้วน หากเอกสารหลักฐานดังกล่าวไม่ถูกต้องหรือยังขาดเอกสารหรือหลักฐานใด พนักงานเจ้าหน้าที่จะยังไม่พิจารณาคำขออนุญาตผู้ยื่นคำขอจะดำเนินการแก้ไขหรือยื่นเอกสารครบถ้วนภายในระยะเวลาที่กำหนด
6. การนับระยะเวลาของขั้นตอนการดำเนินงานตามคู่มือสำหรับประชาชนจะเริ่มนับระยะเวลาตั้งแต่พนักงานเจ้าหน้าที่ได้ตรวจสอบเอกสารถูกต้องครบถ้วนตามที่ระบุไว้ในคู่มือสำหรับประชาชนเรียบร้อยแล้ว



การตรวจสอบ
เอกสาร
1 วันทำการ



การพิจารณา
15 วันทำการ



การลงนาม/
คณะกรรมการ
มีมติ
4 วันทำการ

เอกสาร หลักฐาน

1. บัตรประจำตัวประชาชน
2. หนังสือเดินทาง (กรณีเป็นบุคคลต่างด้าว)
3. ใบสำคัญการเปลี่ยนชื่อ (ถ้ามี)
4. หนังสือรับรองของนายทะเบียนหุ้นส่วนบริษัทแสดงรายชื่อกรรมการผู้มีอำนาจลงนามและวัตถุประสงค์ (กรณีเป็นนิติบุคคล)
5. หนังสือมอบอำนาจพร้อมติดอากรแสตมป์และสำเนาบัตรประจำตัวประชาชนของผู้มอบอำนาจและพยาน (กรณีมอบอำนาจ)
6. คำขอใบอนุญาตจัดตั้งสถานที่ทิ้งหรือเก็บมูลดินทรายนอกเขตประทานบัตร
7. บันทึกการตรวจสอบของพนักงานเจ้าหน้าที่และผู้ยื่นคำขอ (ถ้ามี)



ค่าธรรมเนียม



1. ค่าใบอนุญาตจัดตั้งสถานที่ทิ้ง ฉบับละ 1000 บาท หรือเก็บมูลดินทรายนอกเขตประทานบัตร
2. ค่าเขียนหรือจำลองแผนที่ ฉบับละ 200 บาท
3. ค่ารังวัดตามจำนวนเนื้อที่ทุก 1 ไร่ หรือเศษของ 1 ไร่ ไร่ละ 100 บาท
4. ค่าหลักเขตเหมืองแร่ หลักละ 300 บาท
5. ค่าคัดสำเนาหรือถ่ายเอกสาร (ถ้ามี) หน้าละ 10 บาท
**ยกเว้นเอกสารที่ทางราชการออกให้*
6. ค่ารับรองสำเนาเอกสาร (ถ้ามี) ฉบับละ 20 บาท
**กรณีพนักงานเจ้าหน้าที่เป็นผู้รับรองสำเนา*



ช่องทางการให้บริการ

- สำนักงานอุตสาหกรรมจังหวัด ตั้งแต่เวลา 08:30 - 15:30 น. (ยกเว้นวันหยุดที่ทางราชการกำหนด)
- e-Mail ของสำนักงานอุตสาหกรรมจังหวัด ดูรายละเอียดได้จากเว็บไซต์กระทรวงอุตสาหกรรม <https://ops.industry.go.th/th/contact-us>

คู่มือประชาชน

กระบวนการ

กระทรวง : กระทรวงอุตสาหกรรม
กรม : กรมอุตสาหกรรมพื้นฐานและการเหมืองแร่
หน่วยงาน : กรมอุตสาหกรรมพื้นฐานและการเหมืองแร่

ชื่อกระบวนการ : การขอใบอนุญาตจัดตั้งสถานที่ทิ้งหรือเก็บมูลดินทรายนอกเขตประทานบัตร (N)
กลุ่มกระบวนการ : การขออนุญาต
กรณีกระบวนการ : การขออนุญาต
ชื่อเรียกทั่วไป : การขอใบอนุญาตจัดตั้งสถานที่ทิ้งหรือเก็บมูลดินทรายนอกเขตประทานบัตร
หมวดหมู่กระบวนการ : การอนุญาต
ประเภทกระบวนการ : กระบวนการบริการที่เบ็ดเสร็จในหน่วยเดียว
ระดับผลกระทบ : บริการทั่วไป
พื้นที่ให้บริการ : ส่วนภูมิภาค

กฎหมาย :

- ศักดิ์กฎหมาย : กฎหมายลำดับรอง
ประเภทกฎหมาย : ประกาศ
กฎหมาย : ประกาศกรมอุตสาหกรรมพื้นฐานและการเหมืองแร่ เรื่อง กำหนดหลักเกณฑ์ และเงื่อนไขการอนุญาตจัดตั้งสถานที่ทิ้งหรือเก็บมูลดินทรายนอกเขตประทานบัตร และการนำมูลดินทรายออกนอกเขตเหมืองแร่ พ.ศ. 2561
- ศักดิ์กฎหมาย : กฎหมายแม่บท
ประเภทกฎหมาย : พระราชบัญญัติ (พ.ร.บ.)
กฎหมาย : พระราชบัญญัติ แร่ พ.ศ. 2560
- ศักดิ์กฎหมาย : กฎหมายลำดับรอง
ประเภทกฎหมาย : กฎกระทรวง
กฎหมาย : กฎกระทรวง กำหนดค่าธรรมเนียมตามกฎหมายว่าด้วยแร่ พ.ศ. 2561

ป้ายคำ :

- หมวดหมู่บริการ : ใบอนุญาตที่เกี่ยวข้องกับธุรกิจ,
- กลุ่มผู้ใช้บริการ : ผู้ประกอบการ นักลงทุน,
- ป้ายคำ : เหมืองแร่

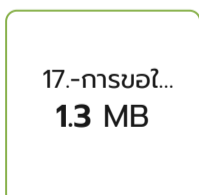
ลำดับการแสดงผล : 4235
สถานะ : เผยแพร่
ผู้สร้าง : ฉันทนา
วัน-เวลาที่สร้าง : 4 ม.ค. 2566 08:25
ผู้ปรับปรุงล่าสุด : ฉันทนา
ปรับปรุงข้อมูลล่าสุด : 20 ธ.ค. 2567 03:40

ข้อมูลทั่วไป

คู่มือฉบับที่ : 2

Infographic

รูปภาพ :



คู่มือประชาชน

ช่องทางการให้บริการ

1 ช่องทางการให้บริการ : ติดต่อด้วยตนเอง ณ หน่วยงาน

รายละเอียด : ณ สำนักงานอุตสาหกรรมจังหวัด

URL : -

หมายเหตุ : เปิดให้บริการวันจันทร์ ถึง ศุกร์

(ยกเว้นวันหยุดที่ทางราชการกำหนด)

ตั้งแต่เวลา 08:30 - 15:30 น.(มีพักเที่ยง)

2 ช่องทางการให้บริการ : อีเมล

รายละเอียด : e-Mail ของสำนักงานอุตสาหกรรมจังหวัด ดูรายละเอียดได้จากเว็บไซต์กระทรวง

อุตสาหกรรม<https://ops.industry.go.th/th/contact-us>

URL : -

หมายเหตุ : -

หลักเกณฑ์ วิธีการ เงื่อนไขในการยื่นคำขอ และในการพิจารณาอนุญาต

รายละเอียด : 1. ผู้ยื่นคำขอต้องเป็นผู้ถือประทานบัตรหรือผู้รับช่วงการทำเหมืองตามพระราชบัญญัติแร่ พ.ศ. 2560

2. ผู้ยื่นคำขอจะต้องดำเนินการตามประกาศกรมอุตสาหกรรมพื้นฐานและการเหมืองแร่ เรื่อง กำหนดหลักเกณฑ์และเงื่อนไขการอนุญาตจัดตั้งสถานที่ทิ้งหรือเก็บมูลดินทรายนอกเขตประทานบัตร และการนำมูลดินทรายออกนอกเขตเหมืองแร่ พ.ศ. 2561 หมวด 1

3. ผู้ยื่นคำขอจะต้องนำพนักงานเจ้าหน้าที่จากสำนักงานอุตสาหกรรมจังหวัด และสำนักงานอุตสาหกรรมพื้นฐานและการเหมืองแร่เขต ตรวจสอบพื้นที่ กรณีต้องมีการรังวัดผู้ยื่นคำขอจะต้องออกค่าใช้จ่ายในการรังวัด และปฏิบัติตามประกาศกรมอุตสาหกรรมพื้นฐานและการเหมืองแร่ เรื่อง กำหนดหลักเกณฑ์และเงื่อนไขการอนุญาตจัดตั้งสถานที่ทิ้งหรือเก็บมูลดินทรายนอกเขตประทานบัตร และการนำมูลดินทรายออกนอกเขตเหมืองแร่ พ.ศ. 2561

4. การขอจัดตั้งสถานที่ทิ้งหรือเก็บมูลดินทรายนอกเขตประทานบัตรในที่ดินซึ่งอยู่ในความดูแลของหน่วยงานรัฐ หรือในที่ดินกรรมสิทธิ์หรือสิทธิครอบครองตามประมวลกฎหมายที่ดินของบุคคลอื่น ต้องได้รับความยินยอมจากเจ้าของพื้นที่

5. ผู้ยื่นคำขอต้องยื่นเอกสาร หลักฐาน และข้อมูลประกอบการขอใบอนุญาตจัดตั้งสถานที่ทิ้งหรือเก็บมูลดินทรายนอกเขตประทานบัตรให้ถูกต้องและครบถ้วน หากเอกสารหลักฐานดังกล่าวไม่ถูกต้อง หรือยังขาดเอกสารหรือหลักฐานใด พนักงานเจ้าหน้าที่จะยังไม่พิจารณาคำขออนุญาตกว่าผู้ยื่นคำขอจะดำเนินการแก้ไขหรือยื่นเอกสารครบถ้วน ภายในระยะเวลาที่กำหนด

6. การนับระยะเวลาของขั้นตอนการดำเนินงานตามคู่มือสำหรับประชาชนจะเริ่มนับระยะเวลาตั้งแต่พนักงานเจ้าหน้าที่ได้ตรวจสอบเอกสารถูกต้องครบถ้วนตามที่ระบุไว้ในคู่มือสำหรับประชาชนเรียบร้อยแล้ว

คู่มือประชาชน

ขั้นตอน ระยะเวลา และส่วนงานที่รับผิดชอบ

1 **ขั้นตอน** : การตรวจสอบความครบถ้วนของเอกสาร

ขั้นตอนย่อย : -

รายละเอียด : พนักงานเจ้าหน้าที่ตรวจสอบเอกสาร เพื่อลงรับคำขอในทะเบียนรับ – ส่งทั่วไป

- กรณีเอกสารถูกต้องครบถ้วน พนักงานเจ้าหน้าที่จะแจ้งผู้ยื่นคำขอชำระค่าธรรมเนียม และรับจดทะเบียนคำขอ
- กรณีเอกสารหลักฐานไม่ครบถ้วน พนักงานเจ้าหน้าที่จะทำความเข้าใจให้ผู้ยื่นคำขอยื่นเอกสารเพิ่มเติมภายในระยะเวลาที่กำหนด

ระยะเวลา : 1 วัน

หน่วยงานที่รับผิดชอบ : กรมอุตสาหกรรมพื้นฐานและการเหมืองแร่

หมายเหตุ : สำนักงานอุตสาหกรรมจังหวัด จะเป็นผู้ดำเนินการในส่วนนี้

2 **ขั้นตอน** : การพิจารณา

ขั้นตอนย่อย : -

รายละเอียด : ประมวลเรื่องเสนอผู้มีอำนาจเพื่อพิจารณาออกใบอนุญาตจัดตั้งสถานที่ทิ้งหรือเก็บมูลดินทรายนอกเขตประเทานบัตร

ระยะเวลา : 15 วัน

หน่วยงานที่รับผิดชอบ : กรมอุตสาหกรรมพื้นฐานและการเหมืองแร่

หมายเหตุ : สำนักงานอุตสาหกรรมจังหวัด จะเป็นผู้ดำเนินการในส่วนนี้

3 **ขั้นตอน** : การลงนาม/คณะกรรมการมีมติ

ขั้นตอนย่อย : -

รายละเอียด : เจ้าพนักงานอุตสาหกรรมแร่ประจำท้องที่พิจารณาอนุญาตและแจ้งผลการพิจารณาให้ผู้ยื่นคำขอทราบภายใน 7 วัน นับแต่วันที่พิจารณาแล้วเสร็จ

ระยะเวลา : 4 วัน

หน่วยงานที่รับผิดชอบ : กรมอุตสาหกรรมพื้นฐานและการเหมืองแร่

หมายเหตุ : สำนักงานอุตสาหกรรมจังหวัด จะเป็นผู้ดำเนินการในส่วนนี้

ระยะเวลาดำเนินการรวม : 20 วัน

คู่มือประชาชน

รายการเอกสารหลักฐานประกอบ

- หมวดหมู่เอกสาร :** เอกสารยืนยันตัวตน
เอกสาร : บัตรประจำตัวประชาชน
รายละเอียด : - ผู้ยื่นคำขอ/ ผู้แทนนิติบุคคล (กรณีเป็นนิติบุคคล)/ ผู้รับมอบอำนาจ (กรณีที่มีมอบอำนาจ) แสดงบัตรประจำตัวประชาชนฉบับจริง
- ผู้มอบอำนาจ/ พยาน 2 คน (กรณีที่มีมอบอำนาจ) แนบสำเนาบัตรประจำตัวประชาชน 2 ชุด
- สำเนาบัตรประจำตัวประชาชนต้องมีการลงนามรับรองสำเนาถูกต้องโดยเจ้าของบัตรประชาชนทุกหน้า
ประเภทการใช้เอกสาร : ทุกกรณี
เอกสาร : ฉบับจริง 1 ฉบับ
ไฟล์เอกสารตัวอย่าง : -
หมายเหตุ : 1. ให้พนักงานเจ้าหน้าที่จัดทำสำเนา และห้ามมิให้เรียกเก็บค่าใช้จ่าย
2. กรณียื่นผ่าน e-mail ให้แนบสำเนาเอกสารจำนวน 1 ชุด
- หมวดหมู่เอกสาร :** เอกสารยืนยันตัวตน
เอกสาร : หนังสือเดินทาง (passport)
รายละเอียด : -
ประเภทการใช้เอกสาร : เฉพาะกรณี
1.กรณีบุคคลต่างด้าว
เอกสาร : ฉบับจริง 1 ฉบับ
ไฟล์เอกสารตัวอย่าง : -
หมายเหตุ : 1. ให้พนักงานเจ้าหน้าที่จัดทำสำเนา และห้ามมิให้เรียกเก็บค่าใช้จ่าย
2. กรณียื่นผ่าน e-mail ให้แนบสำเนาเอกสารจำนวน 1 ชุด
- หมวดหมู่เอกสาร :** เอกสารยืนยันตัวตน
เอกสาร : ใบสำคัญการเปลี่ยนชื่อ
รายละเอียด : -
ประเภทการใช้เอกสาร : เฉพาะกรณี
ถ้ามี
เอกสาร : ฉบับจริง 1 ฉบับ
ไฟล์เอกสารตัวอย่าง : -
หมายเหตุ : 1. ให้พนักงานเจ้าหน้าที่จัดทำสำเนา และห้ามมิให้เรียกเก็บค่าใช้จ่าย
2. กรณียื่นผ่าน e-mail ให้แนบสำเนาเอกสารจำนวน 1 ชุด
- หมวดหมู่เอกสาร :** เอกสารอื่นที่รัฐออกให้
เอกสาร : หนังสือรับรองของนายทะเบียนหุ้นส่วนบริษัทแสดงรายชื่อกรรมการผู้มีอำนาจลงนามและวัตถุประสงค์
รายละเอียด : มีอายุการรับรองไม่เกิน 6 เดือน โดยต้องมีการลงนามรับรองสำเนาถูกต้องโดยผู้มีอำนาจลงนามผูกพันนิติบุคคลตามหนังสือรับรองทุกหน้า
ประเภทการใช้เอกสาร : เฉพาะกรณี
กรณีนิติบุคคล
เอกสาร : สำเนา 1 ฉบับ
ไฟล์เอกสารตัวอย่าง : -
หมายเหตุ : 1. ให้พนักงานเจ้าหน้าที่จัดทำสำเนา และห้ามมิให้เรียกเก็บค่าใช้จ่าย
2. กรณียื่นผ่าน e-mail ให้แนบสำเนาเอกสารจำนวน 1 ชุด

คู่มือประชาชน

รายการเอกสารหลักฐานประกอบ

- 5 **หมวดหมู่เอกสาร :** เอกสารเพิ่มเติม
เอกสาร : หนังสือมอบอำนาจ (กรณีมอบอำนาจ)
รายละเอียด : 1. กรณีไม่อาจมอบฉบับจริงได้ ต้องนำฉบับจริงมาให้พนักงานเจ้าหน้าที่ตรวจสอบ และมอบสำเนาที่มีการลงนามรับรองสำเนาถูกต้องโดยผู้มอบอำนาจทุกหน้า
2. ตัดอากรแสตมป์
ประเภทการใช้เอกสาร : เฉพาะกรณีมอบอำนาจกระทำการแทน
เอกสาร : ฉบับจริง 1 ฉบับ, สำเนา 1 ฉบับ
ไฟล์เอกสารตัวอย่าง : -
หมายเหตุ : 1. กรณียื่นผ่าน e-mail ให้แนบสำเนาเอกสารจำนวน 1 ชุด
-
- 6 **หมวดหมู่เอกสาร :** แบบฟอร์มคำขอ
เอกสาร : คำขอใบอนุญาตจัดตั้งสถานที่ตั้งหรือเก็บมูลดินทรายนอกเขตประทานบัตร
รายละเอียด : -
ประเภทการใช้เอกสาร : ทุกกรณี
เอกสาร : ฉบับจริง 1 ฉบับ, สำเนา 1 ฉบับ
ไฟล์เอกสารตัวอย่าง : -
หมายเหตุ : 1. ให้พนักงานเจ้าหน้าที่จัดทำสำเนา และห้ามมิให้เรียกเก็บค่าใช้จ่าย
2. กรณียื่นผ่าน e-mail ให้แนบสำเนาเอกสารจำนวน 1 ชุด
-
- 7 **หมวดหมู่เอกสาร :** เอกสารเพิ่มเติม
เอกสาร : บันทึกการตรวจสอบของพนักงานเจ้าหน้าที่และผู้ยื่นคำขอ
รายละเอียด : -
ประเภทการใช้เอกสาร : เฉพาะกรณี (ถ้ามี)
เอกสาร : ฉบับจริง 1 ฉบับ
ไฟล์เอกสารตัวอย่าง : -
หมายเหตุ : 1. กรณียื่นผ่าน e-mail ให้แนบสำเนาเอกสารจำนวน 1 ชุด

คู่มือประชาชน

ค่าธรรมเนียม

- ชื่อค่าธรรมเนียม :** ค่าใบอนุญาตจัดตั้งสถานที่ทิ้งหรือเก็บมูลดินทรายนอกเขตประตานบัตร
รายละเอียด : ฉบับละ
ช่องทางชำระค่าธรรมเนียม : สำนักงานอุตสาหกรรมจังหวัด
ค่าธรรมเนียม : 1,000
ประเภทค่าธรรมเนียม : บาท
- ชื่อค่าธรรมเนียม :** ค่าเขียนหรือจำลองแผนที่
รายละเอียด : ฉบับละ
ช่องทางชำระค่าธรรมเนียม : สำนักงานอุตสาหกรรมจังหวัด
ค่าธรรมเนียม : 200
ประเภทค่าธรรมเนียม : บาท
- ชื่อค่าธรรมเนียม :** ค่ารังวัดตามจำนวนเนื้อที่ทุก 1 ไร่ หรือเศษของ 1 ไร่
รายละเอียด : ไร่ละ
ช่องทางชำระค่าธรรมเนียม : สำนักงานอุตสาหกรรมจังหวัด
ค่าธรรมเนียม : 100
ประเภทค่าธรรมเนียม : บาท
- ชื่อค่าธรรมเนียม :** ค่าหลักเขตเหมืองแร่
รายละเอียด : หลักละ
ช่องทางชำระค่าธรรมเนียม : สำนักงานอุตสาหกรรมจังหวัด
ค่าธรรมเนียม : 300
ประเภทค่าธรรมเนียม : บาท
- ชื่อค่าธรรมเนียม :** ค่าคัดสำเนาหรือถ่ายเอกสาร (ถ้ามี) (ยกเว้นกรณีเอกสารที่ทางราชการออกให้)
รายละเอียด : หน้าละ
ช่องทางชำระค่าธรรมเนียม : สำนักงานอุตสาหกรรมจังหวัด
ค่าธรรมเนียม : 10
ประเภทค่าธรรมเนียม : บาท
- ชื่อค่าธรรมเนียม :** ค่ารับรองสำเนาเอกสาร (ถ้ามี) (กรณีพนักงานเจ้าหน้าที่เป็นผู้รับรองสำเนา)
รายละเอียด : ฉบับละ
ช่องทางชำระค่าธรรมเนียม : สำนักงานอุตสาหกรรมจังหวัด
ค่าธรรมเนียม : 20
ประเภทค่าธรรมเนียม : บาท

ใบอนุญาต

- รายชื่อใบอนุญาต :** ใบอนุญาตจัดตั้งสถานที่ทิ้งหรือเก็บมูลดินทรายนอกเขตประตานบัตร
หมวดหมู่เอกสารใบอนุญาต : เอกสารที่หน่วยงานของรัฐออกให้
ประเภทใบอนุญาต : ใบอนุญาตกระดาษ
ช่องทางการรับใบอนุญาต : สำนักงานอุตสาหกรรมจังหวัด
อายุใบอนุญาต : - นาทึ

คู่มือประชาชน

ช่องทางการร้องเรียน

- ชื่อหน่วยงาน :** ศูนย์บริการประชาชน สำนักงานปลัด สำนักนายกรัฐมนตรี
รายละเอียด : เลขที่ 1 ถนนพิษณุโลก เขตดุสิต กทม. 10300

- ชื่อหน่วยงาน :** ศูนย์รับเรื่องร้องเรียนการทุจริตในภาครัฐ
รายละเอียด : สำนักงานคณะกรรมการป้องกันและปราบปรามการทุจริตในภาครัฐ (สำนักงาน ป.ป.ท.)
 - 99 หมู่ 4 อาคารซอฟต์แวร์ปาร์ค ชั้น 2 ถนนแจ้งวัฒนะ ตำบลคลองเกลือ อำเภอปากเกร็ด จังหวัดนนทบุรี 11120
 - สายด่วน 1206 / โทรศัพท์ 0 2502 6670-80 ต่อ 1900 , 1904- 7 / โทรสาร 0 2502 6132
 - www.pacc.go.th

- ชื่อหน่วยงาน :** กรมอุตสาหกรรมพื้นฐานและการเหมืองแร่
รายละเอียด : 75/10 ถนนพระรามที่ 6 แขวงทุ่งพญาไท เขตราชเทวี กรุงเทพมหานคร 10400 โทรศัพท์: 0 2430 6835 ต่อ 4041 โทรสาร: 0 2644 8746 เว็บไซต์: www.dpim.go.th หัวข้อสอบถามข้อมูล/เรื่องร้องเรียน

- ชื่อหน่วยงาน :** สำนักงานปลัดกระทรวงอุตสาหกรรม
รายละเอียด : 75/6 ถนนพระรามที่ 6 แขวงทุ่งพญาไท เขตราชเทวี กรุงเทพฯ 10400 ศูนย์บริการร่วมกระทรวงอุตสาหกรรม: Call Center 1563 เว็บไซต์: www.industry.go.th หัวข้อ ระบบแจ้งเรื่องร้องเรียนกลาง
ศูนย์รับเรื่องร้องเรียน กองตรวจราชการ โทรศัพท์ 0 2430 6954 ต่อ 695403 โทรสาร 0 2430 6956
E-mail : STP_industry@industry.go.th