



การเลิกประกอบโลหกรรม

กรมอุตสาหกรรมพื้นฐานและการเหมืองแร่ กระทรวงอุตสาหกรรม



หลักเกณฑ์



1. ผู้ขออนุญาตแจ้งเลิกประกอบโลหกรรมต้องเป็นผู้ถือใบอนุญาตประกอบโลหกรรมตามพระราชบัญญัติแร่ พ.ศ. 2560
2. ผู้รับใบอนุญาตประกอบโลหกรรม อาจแจ้งเลิกประกอบโลหกรรมได้ เมื่อไม่มีหนี้สินค้างชำระหรือภาระผูกพันอื่น ๆ พร้อมได้ปฏิบัติตามมาตรการป้องกันและแก้ไขผลกระทบสิ่งแวดล้อมและเงื่อนไขที่กำหนดไว้ในใบอนุญาตประกอบโลหกรรมครบถ้วนแล้ว ให้เป็นไปตามประกาศกรมอุตสาหกรรมพื้นฐานและการเหมืองแร่ เรื่อง หลักเกณฑ์ วิธีการ และเงื่อนไขในการเปลี่ยนแปลงแผนผังและวิธีการประกอบโลหกรรม การหยุดประกอบโลหกรรมชั่วคราว การแจ้งประกอบโลหกรรมใหม่ และการเลิกประกอบโลหกรรม พ.ศ. 2560
3. ผู้ขออนุญาตแจ้งเลิกประกอบโลหกรรมต้องยื่นเอกสาร หลักฐาน และข้อมูลประกอบการขออนุญาตให้ถูกต้องและครบถ้วน หากเอกสารหลักฐานดังกล่าวไม่ถูกต้องหรือยังขาดเอกสารหรือหลักฐานใดพนักงานเจ้าหน้าที่จะยังไม่พิจารณาคำขออนุญาตว่าผู้ขออนุญาตแจ้งเลิกประกอบโลหกรรมจะดำเนินการแก้ไขหรือยื่นเอกสารให้ถูกต้องครบถ้วนภายในระยะเวลาที่กำหนด
4. การนับระยะเวลาของขั้นตอนการดำเนินงานตามคู่มือสำหรับประชาชนจะเริ่มนับระยะเวลาเมื่อพนักงานเจ้าหน้าที่ได้ตรวจสอบเอกสารถูกต้องครบถ้วนตามที่ระบุไว้ในคู่มือสำหรับประชาชนเรียบร้อยแล้ว

เอกสาร หลักฐาน

1. ใบอนุญาตประกอบโลหกรรม (แบบแร่ 4)
2. แบบแจ้งเลิกประกอบโลหกรรม

ค่าธรรมเนียม

ค่าคัดสำเนาหรือถ่ายเอกสาร (ถ้ามี) หน้าละ 10 บาท
**ยกเว้นเอกสารที่ทางราชการออกให้*

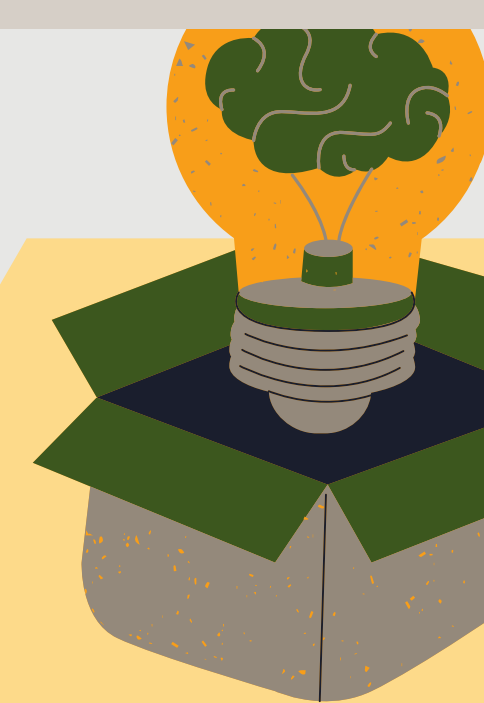
ค่ารับรองสำเนาเอกสาร (ถ้ามี) ฉบับละ 20 บาท
**กรณีพนักงานเจ้าหน้าที่เป็นผู้รับรองสำเนา*



การตรวจสอบ
เอกสาร
1 วัน



การพิจารณา
10 วัน



การลงนาม/
คณะกรรมการมีมติ
1 วัน

ช่องทางการให้บริการ

- สำนักงานอุตสาหกรรมจังหวัด ตั้งแต่เวลา 08:30 - 15:30 น. (ยกเว้นวันหยุดที่ทางราชการกำหนด)
- e-Mail ของสำนักงานอุตสาหกรรมจังหวัด ดูรายละเอียดได้จากเว็บไซต์กระทรวงอุตสาหกรรม <https://ops.industry.go.th/th/contact-us>

คู่มือประชาชน

กระบวนการ

กระทรวง : กระทรวงอุตสาหกรรม
กรม : กรมอุตสาหกรรมพื้นฐานและการเหมืองแร่
หน่วยงาน : กรมอุตสาหกรรมพื้นฐานและการเหมืองแร่

ชื่อกระบวนการ : การเลิกประกอบโลหกรรม (N)
กลุ่มกระบวนการ : การเลิกประกอบกิจการ
กรณีกระบวนการ : -
ชื่อเรียกทั่วไป : การเลิกประกอบโลหกรรม
หมวดหมู่กระบวนการ : รับแจ้ง
ประเภทกระบวนการ : กระบวนการบริการที่เบ็ดเสร็จในหน่วยเดียว
ระดับผลกระทบ : บริการทั่วไป
พื้นที่ให้บริการ : ส่วนกลาง, ส่วนภูมิภาค

กฎหมาย :

- ศักดิ์กฎหมาย : กฎหมายลำดับรอง
ประเภทกฎหมาย : ประกาศ
กฎหมาย : ประกาศกรมอุตสาหกรรมพื้นฐานและการเหมืองแร่ เรื่อง หลักเกณฑ์ วิธีการ และเงื่อนไขในการเปลี่ยนแปลงแผนผังและวิธีการประกอบโลหกรรม การหยุดประกอบโลหกรรมชั่วคราว การแจ้งประกอบโลหกรรมใหม่ และการเลิกประกอบโลหกรรม พ.ศ. 2560
- ศักดิ์กฎหมาย : กฎหมายแม่บท
ประเภทกฎหมาย : พระราชบัญญัติ (พ.ร.บ.)
กฎหมาย : พระราชบัญญัติ แร่ พ.ศ. 2560
- ศักดิ์กฎหมาย : กฎหมายลำดับรอง
ประเภทกฎหมาย : กฎกระทรวง
กฎหมาย : กฎกระทรวง กำหนดค่าธรรมเนียมตามกฎหมายว่าด้วยแร่ พ.ศ. 2561

ป้ายคำ :

- หมวดหมู่บริการ : ใบอนุญาตที่เกี่ยวข้องกับธุรกิจ,
- กลุ่มผู้ใช้บริการ :
- ป้ายคำ : -

ลำดับการแสดงผล : 4248
สถานะ : เผยแพร่
ผู้สร้าง : ฉันทนา
วัน-เวลาที่สร้าง : 11 ม.ค. 2566 08:47
ผู้ปรับปรุงล่าสุด : ฉันทนา
ปรับปรุงข้อมูลล่าสุด : 24 ธ.ค. 2567 04:47

ข้อมูลทั่วไป

คู่มือฉบับที่ : 2

Infographic

รูปภาพ :



คู่มือประชาชน

ช่องทางการให้บริการ

- 1 **ช่องทางการให้บริการ** : ติดต่อด้วยตนเอง ณ หน่วยงาน
รายละเอียด : ณ สำนักงานอุตสาหกรรมจังหวัด
URL : -
หมายเหตุ : เปิดให้บริการ วันจันทร์ ถึง วันศุกร์ (ยกเว้นวันหยุดที่ทางราชการกำหนด) ตั้งแต่เวลา 08.30 – 15.30 น. (มีพักเที่ยง)

- 2 **ช่องทางการให้บริการ** : อีเมล
รายละเอียด : e-Mail ของสำนักงานอุตสาหกรรมจังหวัด ดูรายละเอียดได้จากเว็บไซต์กระทรวงอุตสาหกรรม <https://ops.industry.go.th/th/contact-us>
URL : -
หมายเหตุ : -

หลักเกณฑ์ วิธีการ เชื้อนไขในการยื่นคำขอ และในการพิจารณาอนุญาต

- รายละเอียด** :
1. ผู้ขออนุญาตแจ้งเลิกประกอบโลหกรรมต้องเป็นผู้ถือใบอนุญาตประกอบโลหกรรมตามพระราชบัญญัติแร่ พ.ศ. 2560
 2. ผู้รับใบอนุญาตประกอบโลหกรรม อาจแจ้งเลิกประกอบโลหกรรมได้ เมื่อไม่มีหนี้สินค้างชำระหรือภาระผูกพันอื่น ๆ พร้อมได้ปฏิบัติตามมาตรการป้องกันและแก้ไขผลกระทบต่อสิ่งแวดล้อมและเชื้อนไขที่กำหนดไว้ในใบอนุญาตประกอบโลหกรรมครบถ้วนแล้ว ให้เป็นไปตามประกาศกรมอุตสาหกรรมพื้นฐานและการเหมืองแร่ เรื่อง หลักเกณฑ์ วิธีการ และเชื้อนไขในการเปลี่ยนแปลงแผนผังและวิธีการประกอบโลหกรรม การหยุดประกอบโลหกรรมชั่วคราว การแจ้งประกอบโลหกรรมใหม่ และการเลิกประกอบโลหกรรม พ.ศ. 2560
 3. ผู้ขออนุญาตแจ้งเลิกประกอบโลหกรรมต้องยื่นเอกสาร หลักฐาน และข้อมูลประกอบการขออนุญาตให้ถูกต้องและครบถ้วน หากเอกสารหลักฐานดังกล่าวไม่ถูกต้องหรือยังขาดเอกสารหรือหลักฐานใด พนักงานเจ้าหน้าที่จะยังไม่พิจารณาคำขอ จนกว่าผู้ขออนุญาตแจ้งเลิกประกอบโลหกรรมจะดำเนินการแก้ไขหรือยื่นเอกสารให้ถูกต้องครบถ้วนภายในระยะเวลาที่กำหนด
 4. การนับระยะเวลาของขั้นตอนการดำเนินงานตามคู่มือสำหรับประชาชนจะเริ่มนับระยะเวลาเมื่อพนักงานเจ้าหน้าที่ได้ตรวจสอบเอกสารถูกต้องครบถ้วนตามที่ระบุไว้ในคู่มือสำหรับประชาชนเรียบร้อยแล้ว

คู่มือประชาชน

ขั้นตอน ระยะเวลา และส่วนงานที่รับผิดชอบ

1 **ขั้นตอน** : การตรวจสอบความครบถ้วนของเอกสาร

ขั้นตอนย่อย : -

รายละเอียด : พนักงานเจ้าหน้าที่ตรวจสอบเอกสาร เพื่อลงรับคำขอในทะเบียนรับ-ส่งทั่วไป

- กรณีเอกสารหลักฐานถูกต้อง ครบถ้วน พนักงานเจ้าหน้าที่จะรับจดทะเบียน

- กรณีเอกสารหลักฐานไม่ครบถ้วน พนักงานเจ้าหน้าที่จะทำความเข้าใจกับผู้ขออนุญาตแจ้งเลิกประกอบโลหกรรมให้ยื่นเอกสารหลักฐานเพิ่มเติมภายในระยะเวลาที่กำหนด

ระยะเวลา : 1 วัน

หน่วยงานที่รับผิดชอบ : กรมอุตสาหกรรมพื้นฐานและการเหมืองแร่

หมายเหตุ : สำนักงานอุตสาหกรรมจังหวัด จะเป็นผู้ดำเนินการในส่วนนี้

2 **ขั้นตอน** : การพิจารณา

ขั้นตอนย่อย : การพิจารณา (เจ้าหน้าที่)

รายละเอียด : 1. สำนักงานอุตสาหกรรมจังหวัดแจ้งสำนักงานอุตสาหกรรมพื้นฐานและการเหมืองแร่เขตพื้นที่ที่รับผิดชอบ 3 วัน

2. สำนักงานอุตสาหกรรมพื้นฐานและการเหมืองแร่เขตพื้นที่ที่รับผิดชอบตรวจสอบสภาพพื้นที่

และโรงประกอบโลหกรรม การปฏิบัติตามมาตรการป้องกันและแก้ไขผลกระทบต่อสิ่งแวดล้อมในการฟื้นฟูพื้นที่ 7 วัน

ระยะเวลา : 10 วัน

หน่วยงานที่รับผิดชอบ : กรมอุตสาหกรรมพื้นฐานและการเหมืองแร่

หมายเหตุ : -

3 **ขั้นตอน** : การลงนาม/คณะกรรมการมีมติ

ขั้นตอนย่อย : -

รายละเอียด : เจ้าพนักงานอุตสาหกรรมแร่ประจำท้องที่พิจารณาการอนุญาต และแจ้งผลการพิจารณาอนุญาตให้ผู้ขออนุญาตแจ้งเลิกประกอบโลหกรรมทราบ

ระยะเวลา : 1 วัน

หน่วยงานที่รับผิดชอบ : กรมอุตสาหกรรมพื้นฐานและการเหมืองแร่

หมายเหตุ : สำนักงานอุตสาหกรรมจังหวัด จะเป็นผู้ดำเนินการในส่วนนี้

ระยะเวลาดำเนินการรวม : 12 วัน

รายการเอกสารหลักฐานประกอบ

1 **หมวดหมู่เอกสาร** : เอกสารอื่นที่รัฐออกให้

เอกสาร : ใบอนุญาตประกอบโลหกรรม (แบบแร่ ๔)

รายละเอียด : -

ประเภทการใช้เอกสาร : ทุกกรณี

เอกสาร : ฉบับจริง 1 ฉบับ

ไฟล์เอกสารตัวอย่าง : -

หมายเหตุ : 1. ให้พนักงานเจ้าหน้าที่จัดทำสำเนา และห้ามมิให้เรียกเก็บค่าใช้จ่าย

2. กรณียื่นผ่าน e-mail ให้แนบสำเนาเอกสาร จำนวน 1 ชุด

2 **หมวดหมู่เอกสาร** : แบบฟอร์มคำขอ

เอกสาร : แบบแจ้งเลิกประกอบโลหกรรม

รายละเอียด : -

ประเภทการใช้เอกสาร : ทุกกรณี

เอกสาร : ฉบับจริง 1 ฉบับ

ไฟล์เอกสารตัวอย่าง : -

หมายเหตุ : กรณียื่นผ่าน e-mail ให้แนบสำเนาเอกสาร จำนวน 1 ชุด

ค่าธรรมเนียม

ค่าคัดสำเนาหรือถ่ายเอกสาร หน้าละ 10 บาท (ถ้ามี)

ค่ารับรองสำเนาเอกสาร ฉบับละ 20 บาท (ถ้ามี)

คู่มือประชาชน

ใบอนุญาต

- 1 **รายชื่อใบอนุญาต :** เลิกประกอบโลหกรรม
หมวดหมู่เอกสารใบอนุญาต : เอกสารที่หน่วยงานของรัฐออกให้
ประเภทใบอนุญาต : ใบอนุญาตกระดาษ
ช่องทางการรับใบอนุญาต : สำนักงานอุตสาหกรรมจังหวัด
อายุใบอนุญาต : - นาทีก

ช่องทางการร้องเรียน

- 1 **ชื่อหน่วยงาน :** ศูนย์บริการประชาชน สำนักงานปลัด สำนักนายกรัฐมนตรี
รายละเอียด : เลขที่ 1 ถนนพิษณุโลก เขตดุสิต กทม. 10300

- 2 **ชื่อหน่วยงาน :** ศูนย์รับเรื่องร้องเรียนการทุจริตในภาครัฐ
รายละเอียด : สำนักงานคณะกรรมการป้องกันและปราบปรามการทุจริตในภาครัฐ (สำนักงาน ป.ป.ท.)
- 99 หมู่ 4 อาคารซอฟต์แวร์ปาร์ค ชั้น 2 ถนนแจ้งวัฒนะ ตำบลคลองเกลือ อำเภอปากเกร็ด จังหวัดนนทบุรี 11120
- สายด่วน 1206 / โทรศัพท์ 0 2502 6670-80 ต่อ 1900 , 1904- 7 / โทรสาร 0 2502 6132
- www.pacc.go.th

- 3 **ชื่อหน่วยงาน :** กรมอุตสาหกรรมพื้นฐานและการเหมืองแร่
รายละเอียด : 75/10 ถนนพระรามที่ 6 แขวงทุ่งพญาไท เขตราชเทวี กรุงเทพมหานคร 10400 โทรศัพท์: 0 2430 6835 ต่อ 4041 โทรสาร: 0 2644 8746 เว็บไซต์: www.dpim.go.th หัวข้อสอบถามข้อมูล/เรื่องร้องเรียน

- 4 **ชื่อหน่วยงาน :** สำนักงานปลัดกระทรวงอุตสาหกรรม
รายละเอียด : 75/6 ถนนพระรามที่ 6 แขวงทุ่งพญาไท เขตราชเทวี กรุงเทพฯ 10400 ศูนย์บริการร่วมกระทรวงอุตสาหกรรม: Call Center 1563 เว็บไซต์: www.industry.go.th หัวข้อ ระบบแจ้งเรื่องร้องเรียนกลาง
ศูนย์รับเรื่องร้องเรียน กองตรวจราชการ โทรศัพท์ 0 2430 6954 ต่อ 695403 โทรสาร 0 2430 6956
E-mail : STP_industry@industry.go.th